

# L'heure est brave.

La Terre est plate sans université



Joignons  
nos forces

Grande campagne  
philanthropique

Université   
de Montréal  
et du monde.

changements clima **tic**

reculs démocra **tic**

crise énergé **tic**

résistance aux antibio **tic**

dérives poli **tic**

maladies énigma **tic**

inégalités drama **tic**

crimes informa **tic**

**tic**

**tic**

**tic**

Le progrès  
s'écrit avec un  
accent brave

Il n'y a pas un jour qui passe sans qu'on entende dire que l'heure est grave. Mais plutôt que de nous décourager, le constat nous invite à nous engager. Encore plus activement. Encore plus courageusement.

Personne ne niera les défis gigantesques auxquels l'humanité fait face : réchauffement climatique, croissance des inégalités, maladies énigmatiques, cohabitation humains-machines, polarisation politique, et tellement d'autres.

À l'Université de Montréal, nous savons que nous devons être un moteur des pratiques innovantes. Servir de tremplin à des idées promouvant le bien commun. Nourrir la passion de découvrir et d'apprendre. Coopérer pour transformer. Former des leaders qui sauront travailler ensemble. Par-dessus tout, anticiper les défis à venir et concevoir les solutions possibles, souvent dans l'urgence.

C'est pourquoi nous lançons la campagne *L'heure est brave*, l'offensive philanthropique la plus ambitieuse de notre histoire.

Grâce à votre appui, et en unissant toutes nos forces — communautés étudiante et de recherche, corps enseignant, personnes diplômées partout dans le monde — nous réaliserons nos ambitions. Et nous continuerons de jouer, avec une influence accrue, notre rôle dans la construction d'un Québec, d'un Canada et d'un monde meilleurs.

Daniel Jutras, recteur



Face aux crises qui secouent le monde,

Face à la passivité qui rôde,

Face aux transformations qui nous attendent,

Face aux grands enjeux,

Et à celles et ceux qui disent  
que l'heure est grave,

nous rebrassons les cartes.

nous activons nos forces.

nous *nous* transformons.

nous grimpons d'un cran.

nous répondons :

L'heure  
est brave.

# Des objectifs audacieux

La campagne *L'heure est brave*, c'est l'occasion de faire de l'UdeM l'université répondant le mieux aux défis présents et futurs.

## Recueillir 1 milliard \$

Nous visons haut parce que nos idées sont grandes : offrir une expérience étudiante digne des meilleures pratiques et accompagner nos étudiantes et étudiants dans l'atteinte de leur

plein potentiel ; créer, découvrir et innover pour servir le bien commun ; assurer la santé de la planète, des humains et des animaux ; favoriser l'épanouissement des communautés.

## Cumuler 200 000 gestes significatifs

Par leur engagement bénévole, leur mentorat, leur don, leur leadership et leur participation active, les personnes diplômées de l'Université de Montréal donnent de leur temps et de leur talent aujourd'hui pour construire le

monde de demain. D'ici la fin de la campagne, nous souhaitons qu'elles posent 200 000 gestes significatifs pour rendre leur université encore plus attrayante et pertinente.

# C'est le moment de fixer nos priorités



À bas  
le blabla

- 1 Rehausser l'expérience des étudiantes et étudiants et développer leur plein potentiel
- 2 Créer, découvrir et innover pour servir le bien commun
- 3 Assurer la santé de la planète, des humains et des animaux
- 4 Favoriser l'épanouissement des communautés

La campagne *L'heure est brave* s'articule autour de quatre piliers. Quatre forces de l'UdeM autant que quatre occasions de progresser. Ces piliers reflètent des secteurs où les besoins sont les plus manifestes. Et où les possibilités d'engagement sont les plus prometteuses.

À chacun des piliers sont rattachées des initiatives. Nous en présentons certaines à titre d'exemples.

Elles ont comme point commun d'évoluer pour tenir compte des enjeux et des besoins des milieux, de l'avancée des travaux des équipes responsables, du financement disponible et du désir d'impact de nos grands donateurs et donatrices.

C'est normal, parce qu'autour de nous, tout bouge et que nous répondons agilement aux défis qui se présentent sur la route.

Pilier 1



Oui  
aux gisements  
de talent

Rehausser  
l'expérience  
des étudiantes  
et étudiants  
et développer  
leur plein  
potentiel



Objectif: 400 M\$

## Pilier 1



Nous voulons que chaque personne étudiant à l'Université de Montréal trouve ce dont elle a besoin pour assurer son bien-être, pour s'épanouir et pour contribuer à l'évolution de la société. Et ce, peu importe ses champs d'intérêt, ses objectifs, son statut, son origine, son âge ou sa classe sociale.

Les nouvelles générations ne connaissent pas de frontières quand vient le temps de choisir un établissement d'enseignement supérieur. Sans compter que la concurrence entre les universités est vive et que les attentes des étudiantes et étudiants évoluent.

L'excellence de l'enseignement, la qualité de l'expérience pédagogique et sociale,

le soutien offert quant à la mobilité internationale, l'action communautaire, de même que la multiplication des occasions d'apprentissage fortes et transformatrices, y compris au sein d'équipes sportives, figurent donc au sommet de nos priorités.

Pour pallier les conséquences du virage numérique, nous préparerons nos étudiantes et

étudiants à réfléchir autrement et à aller au-delà de ce que les machines peuvent effectuer. Inspirée par ce que signifie apprendre au 21<sup>e</sup> siècle, notre université continuera d'outiller son corps enseignant, tant en formation initiale qu'en formation continue, afin d'amener les étudiantes et étudiants à développer leur intelligence émotionnelle, leur capacité à questionner et à se mettre en relation avec les autres, de même

que leur habileté à partager leurs connaissances et à relever des défis collectifs, et ce, tout au long de leur vie.

Plus que jamais, l'acquisition de compétences interculturelles, ainsi que le développement des fibres entrepreneuriale et environnementale feront partie de nos objectifs de formation, car ce sont aujourd'hui des atouts inestimables dans toutes les sphères d'activité.

## Pilier 1



# Quelques idées transformatrices

## Améliorer les espaces de vie et d'apprentissage

Fleur du patrimoine québécois et canadien, le pavillon Roger-Gaudry sera revitalisé et agrandi pour mieux accueillir les nouvelles générations. Une maison étudiante, où chacune, chacun pourra trouver des environnements favorisant le bien-être, la collaboration, l'engagement et la réussite, est projetée au pavillon J.-A.-DeSève.

Pour renouveler les approches d'enseignement, nous créerons des espaces immersifs et interactifs mettant à profit la réalité virtuelle, la réalité augmentée et la ludification. Nous allons construire de nouvelles ailes au Complexe des sciences sur le campus MIL, continuer de restaurer le CEPSUM et mieux déployer nos cliniques sociales et communautaires.

## Attirer et garder les meilleurs talents

Augmenter le financement aux étudiantes et étudiants nous permettra d'appuyer, du premier cycle aux cycles supérieurs, la diversité, l'engagement, l'employabilité et la réussite. Les personnes les plus prometteuses choisiront ainsi l'UdeM, incluant

celles issues de groupes habituellement sous-représentés. Nous ferons un pas de plus vers l'accessibilité des études et l'accomplissement de tous et toutes.

## Donner des ailes au programme RECI (recherche et création, communautaire, international)

Le programme RECI permet aux étudiantes et étudiants, dès le premier cycle, de se construire un parcours personnalisé et de développer des compétences transversales à travers la réalisation

d'activités hors campus : stage en milieu communautaire, participation à un projet international ou à un projet de recherche et création. Nous accélérerons son déploiement.



## Appuyer le sport d'excellence et promouvoir les saines habitudes de vie

Nous entendons renforcer le programme des Carabins pour mieux accompagner nos athlètes dans leur cheminement sportif, académique et en tant que modèles dans la société.

Et parce que le bien-être de toutes les personnes composant nos communautés nous tient à coeur,

nous ferons la promotion de la santé globale et ferons bénéficier tous les étudiantes et étudiants, de même que le grand public, de nos installations sportives et des espaces voués à la détente sur nos campus.

## Accompagner l'entrepreneuriat

Nos étudiantes et étudiants ont soif d'entreprendre. Nous épaulerons nos futures diplômées et futurs diplômés dans ce cheminement, grâce à de nouveaux programmes transversaux privilégiant

l'exposition précoce à l'entrepreneuriat économique, social et ayant un impact environnemental positif. Nous donnerons à ces programmes une vision internationale.

## Former les Cercles de l'UdeM

Des étudiantes et étudiants inscrits à temps plein au premier cycle intégreront pendant une année une communauté étudiante provenant de différentes disciplines. Les Cercles seront organisés autour de grands

défis sociétaux ou d'un objectif de développement durable, et le fruit de leur travail collaboratif mènera à des recommandations tangibles utiles aux organismes, entreprises et instances publiques.

# Donnez des résultats

En appuyant la campagne *L'heure est brave*, vous offrirez à notre communauté étudiante des environnements physiques et numériques rehaussés ainsi que des espaces de vie améliorant les possibilités de collaboration et la vie à l'Université.

Notre relève aura accès à une variété inégalée d'expériences d'apprentissage, favorisant son épanouissement et l'acquisition des compétences transversales nécessaires à la résolution des

défis de l'heure. Une nouvelle génération de leaders économiques et sociaux, sensible au développement durable, se servira de ses connaissances de pointe pour bâtir le monde de demain.



Le progrès  
s'écrit avec  
un accent brave

Créer,  
découvrir  
et innover  
pour servir  
le bien  
commun



Objectif: 300 M\$

## Pilier 2



Nos sociétés vivent des bouleversements sans précédent dans tous les domaines: politique, éthique, numérique, scientifique, sanitaire, social, environnemental. Nous y apporterons des réponses de fond. Comment? En faisant innover — en équipe — des spécialistes de tous les secteurs.

Pour nous aider, nous nous baserons, entre autres, sur le développement d'une intelligence artificielle (IA) robuste, raisonnante et responsable. Nous continuerons de mettre l'IA au service de la science pour accélérer les innovations, dans le respect de l'éthique et des droits de la personne. Nous fédérerons les efforts des chercheuses et chercheurs autour de l'accélération de la découverte de molécules et de médicaments, le développement de systèmes de santé apprenants, la sécurité alimentaire et la recherche de solutions face aux problèmes environnementaux.

Nous continuerons d'encourager la quête pure du savoir en misant, entre autres, sur nos forces en astronomie, en astrophysique et en chimie moléculaire.

Nous faciliterons l'accès aux équipements, aux outils et aux plateformes de recherche, de même que le maillage des chercheuses et chercheurs et le développement de nouvelles communautés de pratique. Nous favoriserons le libre accès aux publications savantes, l'ouverture des données de recherche, ainsi que la participation aux activités de recherche des citoyennes et citoyens, dont les personnes issues de la diversité. Nos équipes feront de grandes avancées, notamment

dans la recherche sur les nouveaux matériaux pour remplacer ceux dont l'extraction est nuisible à la planète ou qui sont source de conflits.

L'Université contribuera à protéger nos institutions mises à mal par l'érosion de la confiance sociale et la montée du populisme et de l'autoritarisme. Nos équipes s'intéressent à la compréhension, à l'aménagement et à la régulation des rapports sociaux feront s'épanouir une culture de la responsabilité auprès des décideurs et décideuses et aideront les communautés à adopter des formes de gouvernance qui les rendent plus résilientes. Nous agirons comme des piliers pour préserver le tissu social menacé par la révolution numérique et l'individualisme, et nous soutiendrons l'engagement citoyen.

Enfin, nous continuerons de développer des programmes novateurs pour faire vibrer toutes les fibres artistiques, nous reconnecter à nos imaginaires et nous ouvrir à d'autres mondes.

# Pilier 2

The collage consists of several terminal windows:

- Top Left:** A vertical list of system metrics showing 'B/s' and '1 B/s'.
- Top Middle:** A terminal window showing 'Language Independent Options' with the command '-fmessage-length=n'.
- Top Right:** A terminal window displaying multiple 'ERROR: 2017:' messages.
- Middle Left:** A terminal window showing system boot logs with timestamps like '2017-03-16 11:43:00' and '2017-03-16 11:42:40'.
- Middle Right:** A terminal window showing a list of error codes and their descriptions, such as 'EAFNOSUPPORT 97 Address family not supported by protocol' and 'ENOSYS 38 Function not implemented'.
- Bottom Left:** A terminal window showing a tree-like structure of system components, including 'connections', 'abort', 'congestion\_threshold', 'max\_background', and 'waiting'.
- Bottom Middle:** A terminal window showing a list of system files and directories, including 'directories, 927 files'.
- Bottom Right:** A terminal window showing system boot logs with timestamps like '2017-03-16 11:42:39'.

## Stimuler la recherche sur les enjeux ESG

Le secteur des affaires et les instances publiques prennent de plus en plus conscience des problèmes environnementaux, sociaux et de gouvernance (ESG) auxquels l'humanité est confrontée. Déployer une recherche multidisciplinaire, accroître le transfert des connaissances et développer les

compétences professionnelles ainsi que la compréhension du public sur ces enjeux nous stimulent, et avec Polytechnique Montréal, nous aiderons les entreprises, les gouvernements et les citoyens à s'orienter vers un avenir économique plus durable.

## Animer la Maison des affaires publiques et internationales

Établir la plus importante communauté de pratique en affaires publiques et internationales dans la francophonie, voilà notre ambition. Espace de réflexion, de collaboration, de recherches ciblées et de formation, la Maison bonifiera les approches de gouvernance et

inspirera la création de politiques publiques inclusives aux quatre coins du monde en axant ses travaux sur des thèmes tels que l'intégration des immigrantes et immigrants, la résilience face aux changements climatiques ou la lutte contre la désinformation.

## Déployer l'Institut multidisciplinaire en cybersécurité et cyberrésilience

Les entreprises, les organisations et les individus doivent prendre des moyens de plus en plus raffinés pour se préserver des cyberattaques. Sensibiliser les différents publics aux gestes à éviter pour ne pas se mettre à risque constitue

également une grande mission. En unissant nos expertises à celles de nos écoles affiliées, nous offrirons des solutions à tous les niveaux: technologique, réglementaire et politique, de même qu'en formation et en management.

# Quelques idées innovantes



## Développer de nouveaux matériaux et procédés durables

Répondant à une multitude d'enjeux sociaux, géopolitiques et environnementaux liés à l'exploitation de métaux et minéraux rares, lourds et toxiques, nous propulserons la recherche fondamentale afin d'élaborer les matériaux de demain et d'accélérer la transition énergétique, avec l'appui de l'intelligence artificielle. L'Institut Courtois, installé au campus MIL — modèle de construction écologique

qui en est à sa deuxième phase de développement — permettra d'intensifier les collaborations dans ces domaines. De son côté, le Laboratoire d'innovation de l'UdeM mettra sur pied des initiatives collaboratives en recherche, en enseignement et en mobilisation des connaissances tout en encourageant le développement de projets avec des partenaires industriels.

## Étendre les possibilités en recherche-crédation

Nos créateurs et créatrices feront avancer leurs idées et expérimenteront en travaillant ensemble, et en intégrant des disciplines connexes à leur propre domaine, que ce soit la musique, le cinéma, la communication, la littérature, le design, l'architecture

ou le jeu vidéo. Ils baigneront dans un environnement multiculturel où le numérique et l'intelligence artificielle prennent une place de plus en plus grande, et exposeront leur passion autant en salle qu'en espaces naturels ou urbains. Nous les amènerons à se dépasser.

## Donner de l'élan à la réussite : Défi du chancelier

Porté par Frantz Saintelémy et Vickie Joseph, ce projet ouvre les portes de la réussite scolaire aux élèves issus de milieux défavorisés. Grâce à la technologie, à la recherche et à un accompagnement humain, il soutiendra les écoles des milieux vulnérables, à commencer par Montréal, pour bâtir une éducation

inclusive, inspirante et équitable, où chaque jeune pourra s'épanouir et rêver grand. Tous les dons amassés permettront de soutenir un ambitieux projet de la Faculté des sciences de l'éducation qui vise à améliorer l'accompagnement des écoles des quartiers identifiés et y propulser l'accès aux technologies d'apprentissage.

## Recruter des talents à l'international

Alors que l'incertitude pèse sur de nombreux milieux de recherche en raison de tensions géopolitiques, l'UdeM réitère son engagement pour une recherche libre et autonome. Elle ouvre ses portes aux chercheurs et chercheuses au niveau mondial en lançant une initiative philanthropique en trois volets : financement de

chaires de recherche et de postes professoraux dans ses secteurs d'excellence; financement de stages postdoctoraux en vue d'une transition de carrière pour les talents internationaux les plus prometteurs; création d'un fonds de soutien non affecté pour faire face aux imprévus comme des coupures de subventions de recherche.

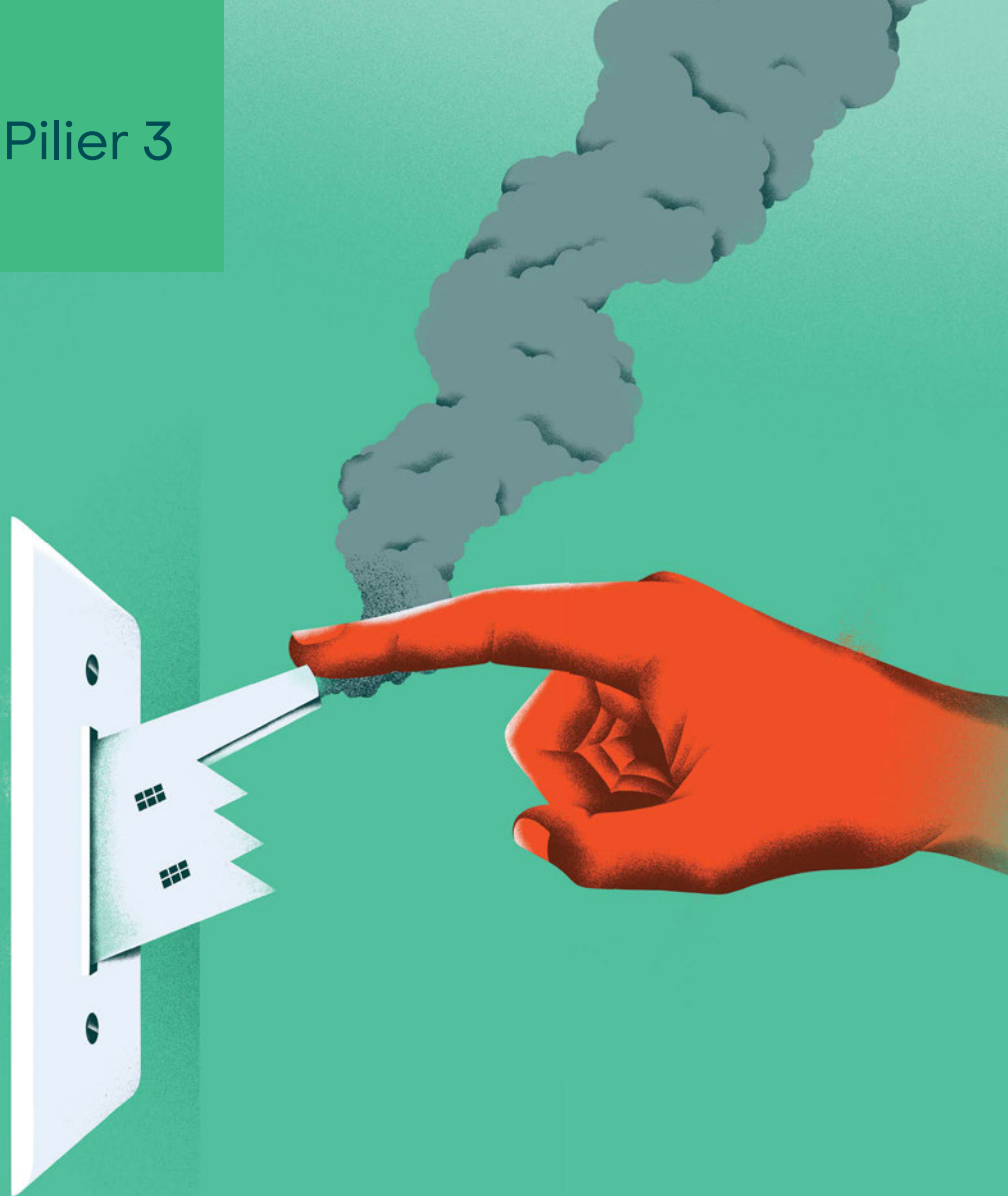
# Participez à des avancées

En prenant part à la Grande campagne, vous donnerez à nos chercheuses et chercheurs ainsi qu'à notre communauté étudiante les moyens de pousser plus loin l'innovation.

Des espaces de collaboration entre disciplines seront créés ou repensés. De l'équipement de haute technologie s'ajoutera. Propulsées par une utilisation responsable de l'intelligence artificielle, les découvertes faites à l'UdeM changeront des vies et

amélioreront l'état de la planète. Plus inclusifs, les débats sociaux seront nourris par des données fiables et des opinions rationnelles étoffées. La société aspirera à mieux sous l'inspiration de nos créatrices et créateurs.

Pilier 3



Bye-bye  
les énergies  
futiles

Assurer  
la santé  
de la planète,  
des humains  
et des animaux



Objectif: 200 M\$

On le vit et on le voit : la santé de tous les organismes vivants est interdépendante. Notre approche englobante de la santé — unique dans le monde universitaire canadien — est plus nécessaire que jamais.

La majorité des maladies infectieuses chez l'humain est d'origine animale ; la pandémie de COVID-19 nous l'a récemment démontré. Les changements climatiques causent pour leur part une augmentation des problèmes cardiorespiratoires et accroissent l'insécurité alimentaire, menaçant même la survie de la race humaine. La résistance des bactéries aux antibiotiques constitue, par ailleurs, une des plus grandes menaces pour la santé.

L'UdeM rassemble une combinaison tout à fait unique de compétences et de savoirs au sens large de la santé (humaine, animale, environnementale) et à plusieurs échelles d'intervention (populationnelle, territoriale et mondiale). Elle est la seule université canadienne qui peut compter sur des facultés de l'aménagement, des arts et des sciences (naturelles, humaines et sociales), de droit, de médecine, de médecine dentaire, de médecine vétérinaire, de santé publique et de sciences infirmières. Elle est aussi une des seules à se pencher sur le continuum de la vie, de la conception à la vieillesse.

La campagne *L'heure est brave* étendra la portée de notre approche. Des collectifs multidisciplinaires poursuivront, entre autres, leur quête de solutions à la résistance antimicrobienne. D'autres scientifiques se préparent à aider le Québec à produire ses propres médicaments. Des équipes expertes en environnement élaboreront des options de remplacement aux pesticides. D'autres épauleront la planète pour mieux gérer la biodiversité en fonction des flux de carbone à l'aide de l'intelligence artificielle.

Avec l'appui de notre solide réseau de plus d'une vingtaine d'établissements de santé, nous prônerons aussi avec une vigueur accrue notre approche patient-partenaire et nous accroîtrons le rôle de nos multiples cliniques ouvertes au public. Grâce à l'effort de nos donatrices et donateurs, nous financerons des initiatives collaboratives visant à trouver de nouveaux moyens de prévenir ou de guérir des maladies, dont le cancer, les maladies cardiovasculaires et les troubles neurologiques et cognitifs. Nous mobiliserons les collectivités pour créer des environnements urbains plus favorables à la santé physique et mentale.

## Pilier 3



# Quelques idées vitales

## Mettre l'intelligence artificielle au service de la planète

Appuyé par le solide écosystème en intelligence artificielle (IA) créé par l'Université de Montréal et ses écoles affiliées, le projet « IA pour la planète » rassemblera des spécialistes en sciences

environnementales et en informatique pour identifier des stratégies permettant de limiter le réchauffement climatique, de protéger la biodiversité ainsi que les eaux et les sols, et d'assurer la transition énergétique.

## Propulser la découverte et l'accès aux médicaments de demain

Le nouveau Carrefour du médicament accélérera la découverte et la commercialisation de nouveaux médicaments au Québec en alliant nos forces en santé, en pharmacologie et en

technologie médicale et en recourant à l'intelligence artificielle. Il nous ouvrira de nouvelles possibilités de collaborations extérieures, au plus grand bénéfice de la population.

## Accélérer l'innovation biomédicale

Unique à Montréal, le Centre d'innovation biomédicale formera un pôle scientifique d'envergure mondiale à l'interface de la médecine, de la biologie, de la physique, de la chimie et de l'intelligence artificielle. Ses travaux de recherche

fondamentale sur le vivant ouvriront la porte à des diagnostics et à des thérapies avant-gardistes pour combattre un large spectre d'états pathologiques tels que les maladies infectieuses, les maladies neurodégénératives et le cancer.

### Assurer le leadership de l'approche « Une seule santé »

Face à des enjeux aussi complexes que les épidémies, l'insécurité alimentaire, l'antibiorésistance, la pollution et la contamination des écosystèmes, nous renforcerons notre approche « Une seule santé » en lançant des projets de recherche et de formation

novateurs unissant les disciplines : arts et sciences, médecine, médecine vétérinaire, médecine dentaire, santé publique, sciences infirmières, aménagement et droit. Le tout, pour veiller sur la santé globale ici, au Canada et dans le monde.

### Miser sur la proximité avec nos patientes et patients partenaires

Pour faire émerger de nouveaux traitements préventifs ou curatifs au bénéfice de l'adulte comme de l'enfant, nous maximiserons les collaborations avec les centres hospitaliers de notre réseau, notamment le CHU Sainte-Justine, le CHUM, l'Institut du cancer

de Montréal et l'Hôpital Maisonneuve-Rosemont. Et nous continuerons de former une relève médicale particulièrement engagée pour la santé physique et mentale de la population québécoise.

Pilier 3

# Ayez un impact global

## Grâce à vos dons, vous améliorez la santé à toutes les échelles.

Avec vous, nous préviendrons et traiterons mieux les maladies cognitives et cardiorespiratoires, le cancer, les problèmes de santé mentale et d'autres maladies humaines complexes. Nous aurons même la capacité de produire ici nos médicaments. Nous saurons soigner des maux qui affectent

les animaux et qui menacent notre santé et notre sécurité alimentaire. Et, bien sûr, nous contribuerons à la santé de la planète en proposant des solutions naturelles au réchauffement climatique.

Pilier 4

# Favoriser l'épanouissement des communautés



Faisons  
avancer  
le présent

Objectif: 100 M\$

# En matière d'éducation, de justice, de santé, les inégalités sont aussi criantes que les solutions urgentes.

Pour changer les choses, nous misons sur l'action collective. Nous continuerons de faire agir ensemble notre corps enseignant, notre communauté étudiante, notre réseau de personnes diplômées, des membres des Premiers Peuples ainsi que des ambassadrices et ambassadeurs des groupes sous-représentés.

Avec nos cliniques sociales et communautaires, nous regrouperons les forces de nos départements ou facultés et irons à la rencontre de communautés isolées ou vulnérables, autant dans le Grand Nord que dans Parc-Extension, un des quartiers les plus défavorisés au Canada.

En nous appuyant sur notre savoir-faire pluridisciplinaire en formation comme en recherche, et sur notre engagement dans et avec les communautés, nous resserrerons encore nos liens avec des partenaires à l'international pour contribuer à un enrichissement mutuel des savoirs et des expertises, réaliser des projets cohérents avec nos valeurs de diversité, d'équité et d'inclusion, et ainsi assurer un avenir meilleur et durable à toutes et à tous.

Parce que le savoir et les meilleures idées sont faits pour circuler.



# Quelques idées rassembleuses

## Faire place à la diversité

*À la rencontre des Premiers Peuples*  
Favoriser la persévérance scolaire, recruter davantage d'étudiants et étudiantes, octroyer des bourses, créer des programmes passerelles menant aux études universitaires, délocaliser des formations, élargir l'accès à la justice, voilà comment se multiplient nos actions soutenant la réconciliation et l'égalité des chances.

*Un milieu plus juste et inclusif*  
Pour que chacun, chacune, s'épanouisse dans un milieu sécurisant et engageant, nous allons augmenter les bourses d'accessibilité, de persévérance et de mobilité, ouvrir davantage l'accès à nos programmes, valoriser et engager les artistes de la diversité, et appuyer la recherche intersectorielle sur la justice et l'équité.

## Coopérer avec le monde pour un impact durable

Nous lancerons des projets avec des partenaires issus de pays à ressources limitées dans la francophonie afin de partager et d'échanger des connaissances, en plus de renforcer les capacités des communautés locales. Les compétences en entrepreneuriat seront en partie privilégiées. Nous engagerons nos étudiantes

et étudiants dans ces projets, qui auront aussi comme but la promotion de l'égalité des genres, la résistance aux crises politiques, économiques ou environnementales, la sécurité des systèmes alimentaires, le traitement des maladies — dont les zoonoses — ou alors l'élargissement de l'accès à l'éducation et à la démocratie.

## Développer nos cliniques sociales et communautaires

Avec ces projets, nous sortons de nos murs pour diversifier l'expérience étudiante et offrir des services à une diversité de publics. Des exemples? L'extension, centre de soutien en pédagogie sociale et en santé à destination des élèves du primaire et du secondaire de Parc-Extension

et d'autres quartiers montréalais. Et la Clinique mauve, qui aide les populations LGBTQ+ migrantes et racisées à naviguer à travers le système de santé québécois, en plus d'offrir des soins médicaux, psychosociaux, de santé sexuelle et de santé mentale intégrés.

## Faciliter l'engagement

Les actions citoyennes peuvent prendre des formes très variées. UdeM Engagement permettra de centraliser tous les informations et les moyens offerts aux membres de la communauté universitaire qui


souhaitent s'engager et constituera également un point d'entrée accessible pour les personnes et les organisations externes souhaitant collaborer avec nos expertes et experts.

# Générez des retombées positives

En soutenant la campagne  
*L'heure est brave*, vous nous aiderez à  
combattre les inégalités, tant chez nous  
qu'ailleurs dans le monde.

Les projets d'engagement qui  
verront le jour enrichiront le vécu  
de milliers de gens de tous âges,  
sur nos campus comme dans  
les communautés. Par ailleurs,  
l'expérience étudiante sera  
bonifiée par une plus grande  
diversité d'occasions  
d'apprentissage et de coopération

à l'international. Les personnes  
engagées dans nos projets ou  
bénéficiant de ces projets seront  
mieux outillées face aux enjeux  
présents et futurs. Elles verront  
leurs conditions de vie s'améliorer.



# L'UdeM: une force active

## Bientôt 150 ans d'influence

Depuis 1878, l'Université de Montréal contribue à façonner le Québec et à forger son caractère distinctif.

On ne compte plus le nombre de ses personnes diplômées qui ont marqué notre histoire — de Pierre Elliott Trudeau à Hubert Reeves —, ou qui laissent, en ce moment même, leur empreinte sur le monde — Pauline Marois, Jean Coutu, Kim Thúy, Stanley Vollant et Alexandra Stréliski, pour ne nommer que celles-ci.

C'est à l'Université de Montréal que l'on doit, notamment, la découverte des mécanismes

du stress, le premier traitement de la maladie de Parkinson, les fondements de l'intelligence artificielle, la cryptographie quantique, les premières images d'exoplanètes, les « yeux » du télescope James-Webb, la publication de *L'homme rapaillé* de Gaston Miron et de nouvelles traductions de l'œuvre de Platon.

Nous poursuivons dans la voie tracée. Par l'enseignement, la recherche et la diffusion des savoirs, nous répondons, avec passion et talent, aux enjeux les plus préoccupants de notre temps.

## Une voix brave. Et francophone.

Avec plus de 700 programmes d'études offerts par treize facultés et écoles, l'Université de Montréal forme, avec HEC Montréal et Polytechnique Montréal, le premier pôle d'enseignement supérieur du Québec.

Nous entretenons de longue date des liens importants avec les meilleurs établissements universitaires de la francophonie

et nous avons, avec les Carabins, le plus important programme de sport universitaire de langue française en Amérique.

Résolument francophone, notre université est aussi cosmopolite, créative et progressiste, à l'image de Montréal. Nous formons des personnes au bagage culturel exceptionnel, ce qui les rend capables d'arrimer les mondes.



## Un réseau qui trace le chemin

Pour appréhender le monde dans toute sa complexité, l'Université de Montréal peut compter sur un vaste écosystème. Treize facultés et écoles, deux écoles affiliées, vingt-sept établissements de santé

affiliés, un corps enseignant de plus de 7 000 personnes, 67 000 étudiantes et étudiants — dont 10 000 venant de l'étranger — et pas moins de 450 000 personnes diplômées qui rayonnent partout dans le monde.

De réputation mondiale et exerçant un leadership en recherche, notre Faculté de médecine propose un vaste choix de formations en santé. Nous sommes la seule université en Amérique à offrir la formation de médecine vétérinaire et le doctorat en optométrie en français. Notre École de criminologie représente le plus important département de criminologie de la francophonie, et ses programmes sont reconnus à l'échelle internationale.

Dans le seul domaine de l'intelligence artificielle, nous avons créé un écosystème de calibre mondial, soutenu par IVADO (Institut de recherche et de transfert en intelligence artificielle) et Mila (Institut québécois d'intelligence artificielle). Nous abritons la plus grande communauté universitaire dédiée au développement de l'apprentissage automatique au monde, regroupant plus de 250 personnes en recherche ou au doctorat en intelligence artificielle.

## Vers un monde meilleur

Nos sociétés ont des enjeux importants auxquels s'attaquer. Le but n'est plus seulement d'accumuler du savoir, mais de trouver des solutions. À l'Université de Montréal, nous y travaillons, ensemble. Et nous réussissons, ensemble.

Nous ferons émerger les idées les plus novatrices par nos approches interdisciplinaires et interreliées. Nous inventerons de

nouvelles façons de collaborer, d'enseigner et d'apprendre. Nous formerons notre population étudiante à la pensée critique, à la créativité, aux connaissances de pointe et à l'esprit d'entreprise dont elle a besoin pour s'épanouir et porter le progrès.

Notre vision est claire: l'Université de Montréal sera l'université de langue française la plus influente au monde.



INFORMATION:

**Michael Pecho**

Vice-recteur à la philanthropie  
et à l'engagement des diplômés  
[michael.pecho@umontreal.ca](mailto:michael.pecho@umontreal.ca)

**Claude Bernard**

Directrice générale, Stratégie et opérations,  
et directrice de la Grande campagne  
UdeM philanthropie et diplômés  
[claud.bernard.1@umontreal.ca](mailto:claud.bernard.1@umontreal.ca)

Université   
de Montréal  
et du monde.

Joignons nos forces

Visitez [LheureEstBrave.ca](http://LheureEstBrave.ca)

**CETTE BROCHURE EST IMPRIMÉE SUR DU PAPIER 100 %  
RECYCLÉ.** Après son utilisation, merci de la déposer dans  
un bac de récupération pour lui donner une nouvelle vie. 